

# L'hôtellerie de plein air dans l'Yonne

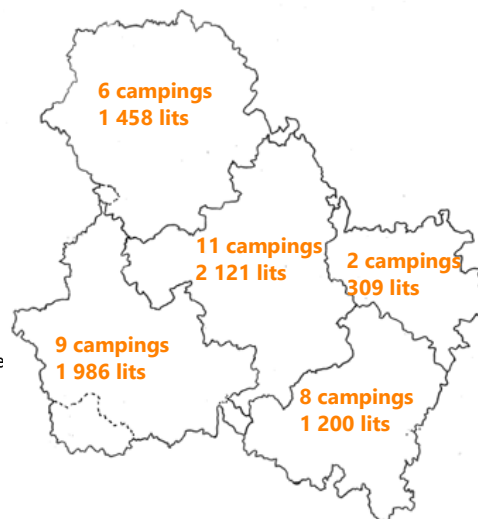
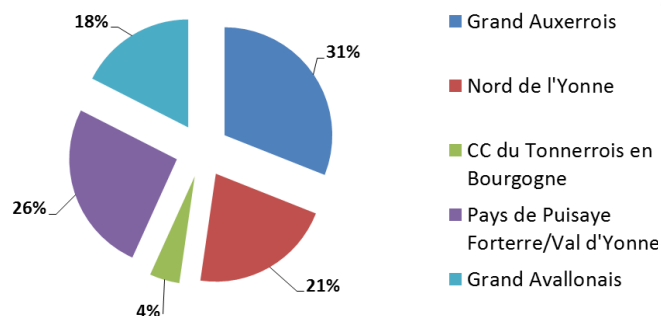
## Édition 2019

### Le parc et sa répartition géographique en 2019

En 2019, le département de l'Yonne compte **36 campings pour 2 279 emplacements** et une capacité totale de **6 837 lits** (180 habitations légères de loisirs complètent cette offre). **25 établissements** sont classés de 2 à 4 étoiles (1 667 emplacements nus pour 5 001 lits). **3 d'entre eux** sont labellisés **Tourisme & Handicap**, **7 Qualité Tourisme**, **8 Famil'Yonne**.

**1 camping à la ferme** (25 emplacements, 75 lits) et **2 aires naturelles de camping** (47 emplacements, 141 lits) s'ajoutent à cette offre.

### Répartition des lits par PETR et Communauté de Communes en 2019



Avec **14 établissements**, les campings classés 2 étoiles sont les plus nombreux dans l'Yonne et représentent **34 % des lits disponibles**. Il n'existe pas de camping classé 1 étoile ou 5 étoiles.

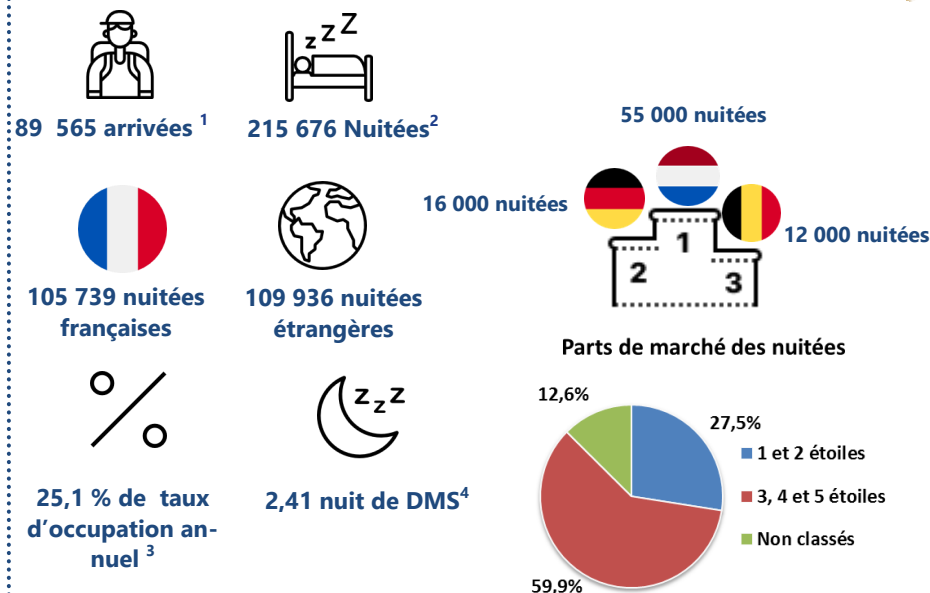
Excepté la Communauté de Communes du Tonnerrois en Bourgogne qui ne compte que 2 campings, l'offre d'hôtellerie de plein air est équitablement répartie sur le territoire.

Le PETR du **Grand Auxerrois** offre la capacité d'accueil la plus élevée (**2 121 lits**) suivi du PETR de **Puisaye-Forterre-Val d'Yonne** qui propose **1 986 lits**.

Classement	Non classés	**	***	****	TOTAL
Structures	11	14	8	3	36
Emplacements nus	612	784	623	260	2 279
Lits	1 836	2 352	1 869	780	6 837



### Les chiffres clés de l'année 2018



D'avril à septembre 2018, les campings icaunais ont enregistré **89 565 arrivées<sup>1</sup>** et **198 860 nuitées<sup>2</sup>**. Ces résultats sont en croissance par rapport à 2017 sur la période de mai à septembre grâce à une météo propice à l'hébergement de plein air, les arrivées augmentent de + 11,9% et les nuitées de + 8,5%.

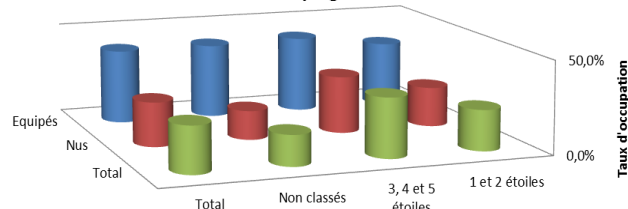
La durée moyenne de séjour<sup>3</sup> est de **2,4 nuits**, elle est stable par rapport à 2017.

<sup>1</sup> : nombre de personnes enregistrées à leur arrivée.  
<sup>2</sup> : nombre de nuits passées dans les établissements par les arrivants.  
<sup>3</sup> : DMS/Durée Moyenne de Séjour : nombre de nuitées / nombre d'arrivées.  
<sup>4</sup> : nombre de lits occupés x 100 / nombre de lits offerts.

## L'occupation selon le classement

En 2018, le **taux d'occupation des campings 3 et 4 étoiles** est **plus élevé** que celui **des campings 1 et 2 étoiles** : **32%** contre **22%**. Le taux d'occupation des campings 1 et 2 étoiles a reculé de 1 point contrairement à celui des camping 3 et 4 étoiles qui a gagné 3 points

Taux d'occupation selon le type d'emplacement et le classement du camping



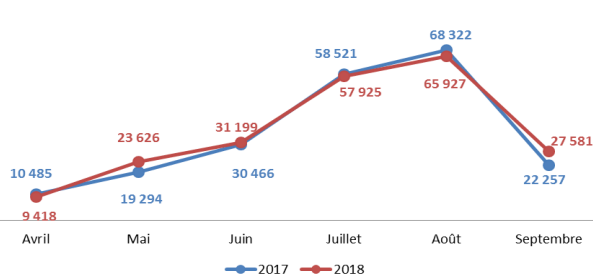
	1 et 2 étoiles	3, 4 et 5 étoiles	Non classés	Total
■ Equipés	35,3%	41,4%	40,2%	40,1%
■ Nus	21,5%	30,8%	15,7%	23,9%
■ Total	22,0%	32,1%	16,5%	25,1%

De manière générale, et quelle que soit la catégorie de confort, le **taux d'occupation** des emplacements équipés est toujours supérieur à celui des emplacements nus.

## La saisonnalité

En 2018, en termes de nuitées, la fréquentation des campings était en recul de **- 2,36%** par rapport à l'année 2017, en **juillet** et **août**. Mais la très bonne fréquentation des mois de mai et septembre **en hausse de + 23.2%** par rapport à 2017 compense amplement la baisse estivale.

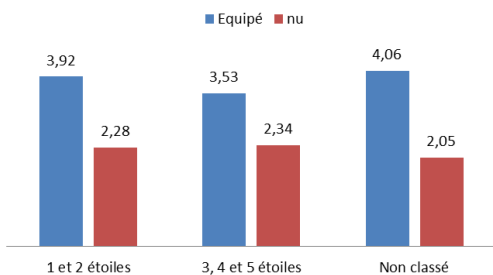
Répartition mensuelle des nuitées en 2017 et 2018



## La clientèle Française

En 2018, **les Français ne sont pas la clientèle majoritaire (47,7%)** dans les campings icaunais avec **42 757 arrivées contre 43 392 en 2017 (- 1,5%)**.

Nombre de nuitées françaises selon le type de location et le classement du camping



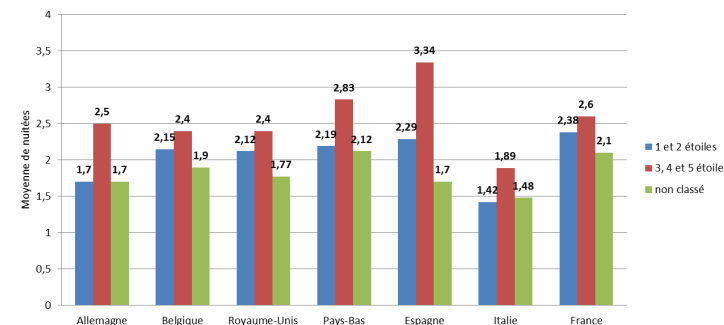
La **durée moyenne de séjour des touristes français augmente légèrement**, passant de **2,4 nuits** en 2017 à **2,5 nuits** en 2018.

Il est également intéressant de noter que les touristes français séjournent **plus longtemps sur les emplacements équipés 1 et 2 étoiles et non classés** que dans les campings 4 et 5 étoiles (**- 0,5 nuit** en moyenne).

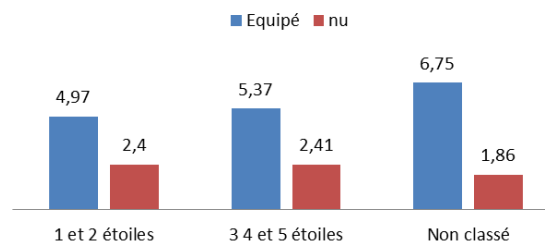
## La clientèle étrangère

En 2018, la **fréquentation étrangère** dans les campings de l'Yonne est **en hausse : + 13,7 % d'arrivées** et **+ 8,1 % de nuitées** par rapport à 2017. La **durée moyenne de séjour** des touristes étrangers **baisse légèrement**, passant de **2,4** nuits en 2017 à **2,35** en 2018.

Durée du séjour selon la nationalité du touriste et le classement du camping



Nombre de nuitées étrangères selon le type de location et le classement du camping



Le confort pour les touristes étrangers semble jouer un rôle prépondérant sur la durée de leur séjour. En effet, **l'écart moyen de durée de séjour** entre un emplacement équipé et un emplacement nu est de **3,47 nuits**.

## Bilan/Contexte

**Malgré une baisse des nuitées françaises, le nombre total de nuitées a augmenté grâce au retour des étrangers.** Les très bons mois de mai et septembre ont permis d'améliorer les chiffres de fréquentation de l'année précédente.

**La canicule qui a eu lieu au cœur de la saison ou encore la coupe du monde de football qui a retardé les départs en vacances, sont autant de raisons qui peuvent expliquer la baisse de fréquentation estivale**

Le retour des étrangers peut s'expliquer par une plus grande confiance quant à la sécurité du pays.

**CONTACT : PÔLE INGÉNIERIE & COMPÉTITIVITÉ - CÉCILE MAGORET**

AGENCE DÉVELOPPEMENT TOURISTIQUE ET RELAIS TERRITORIAL DES OT&SI DE L'YONNE

Tél. 03 86 72 13 62 – Fax 03 86 72 92 09

observatoire@tourisme-yonne.com - www.tourisme-yonne.com



Sources : INSEE et CRT Bourgogne-Franche-Comté Tourisme, Yonne Tourisme.

Sources images : turkkub ; srip ; geotatah ; Good Ware ; freepick ; smashicons from Flaticon